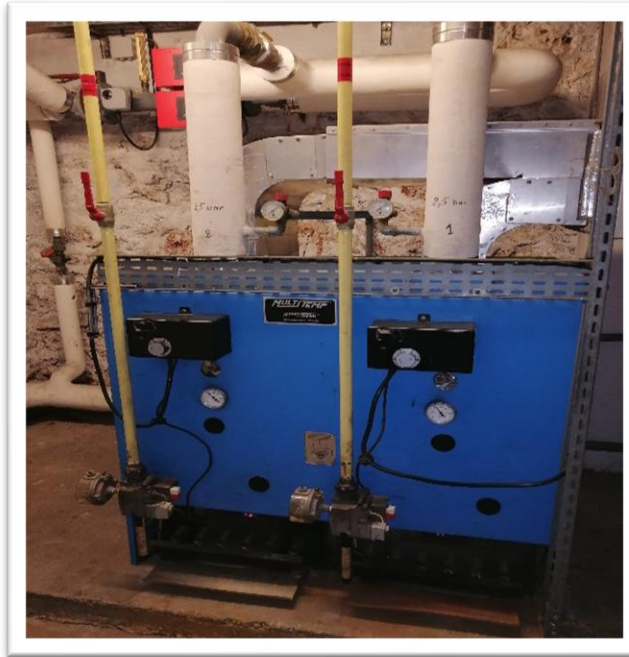


CHANGEMENT CHAUDIERE COLLECTIVE AU GAZ DU  
55 RUE DU ROCHER 75008 PARIS

**CHANGEMENT CHAUDIERE COLLECTIVE AU GAZ DU  
55 RUE DU ROCHER 75008 PARIS**



**Maître d'Ouvrage**  
**AREAM PROPERTY**



7 rue de Chaillot  
75116 PARIS

**CCTP LOT TCE**

**DOSSIER DE CONSULTATION DES ENTREPRISES  
DCE**

**SOMMAIRE**

**GENERALITES .....2**

**01.01      OBJET DU PRESENT DOCUMENT .....2**

**01.02      DOCUMENTS TECHNIQUES DE REFERENCE.....2**

**01.03      TRAVAUX DUS PAR L'ENTREPRENEUR ..... 2**

**GARANTIES..... 3**

**CONTROLE ET ESSAIS ..... 3**

**RECEPTION DES INSTALLATIONS ..... 3**

## **GENERALITES**

### **01.01      OBJET DU PRESENT DOCUMENT**

Le présent document a pour objet de définir les travaux suivants : **remplacement de la chaudière collective au gaz située au 55 rue du Rocher 75008.**

**Dépose de l'ancienne chaudière, fourniture et pose d'une chaudière à condensation, raccordement sur l'installation existante.**

### **01.02      DOCUMENTS TECHNIQUES DE REFERENCE**

Les ouvrages devront répondre d'une manière générale aux conditions et prescriptions techniques et réglementaires qui sont appliqués aux travaux du présent projet notamment :

- Les Documents techniques unifiés
- Les Normes Françaises

#### **Règles diverses :**

- Code civil
- Code du travail
- Code de la construction
- Règles de sécurité contre les risques d'incendie
- Règlement sanitaire départemental
- Cahier des prescriptions techniques d'exécution du C.S.T.B. et avis techniques du C.S.T.B. pour les ouvrages non traditionnels.

Et d'une manière générale, à tous les textes législatifs et réglementaires, et notamment ceux contenus dans le R.E.E.F. (Recueil des éléments et ensembles fabriqués dans le bâtiment).

Cette liste n'est pas limitative. Pour l'ensemble des textes cités ci-dessus ou non, il sera toujours fait application de la dernière édition, avec mise à jour, additifs, rectificatifs, compléments, modificatifs etc. , en vigueur à la date fixée pour la remise des offres.

### **01.03      TRAVAUX DUS PAR L'ENTREPRENEUR**

Les travaux comprennent d'une manière générale (liste non limitative) :

#### **Dépose**

Dépose de la chaudière, vase d'expansion, fumisterie, matériel électrique et des installations hydraulique

#### **Combustible**

Fourniture et pose réseau Gaz DN 50 T3

Le réseau étant trop juste pour la loi du millième, une bouteille de réserve sera nécessaire

Fourniture et pose vanne d'isolement chaudière DN 25

Fourniture et pose filtre gaz DN 25

Fourniture et pose peinture jaune réseau chaufferie

Fourniture d'un certificat QUALIGAZ

#### **Production de chaleur**

Fourniture et pose d'une **chaudière à condensation d'une puissance de 115KW** (les pompes chauffage seront conservés)

Fourniture et pose d'une sonde extérieure, filtre tamis, réseau hydraulique de la chaudière à la bouteille de mélange, bac à condensat chaudière, soupapes chaudière, vanne BS isolement, vannes de vidange, thermomètre, vannes d'équilibrage, réalisation des tuyaux de collecte de chasse en PVC, fourniture et pose pressostat de sécurité manque d'eau, manomètre différentiel isolable, vase d'expansion de 150L.

**Evacuation de fumée**

Mise en place dans la cheminée d'un conduit inox

**Nettoyage des réseaux internes- POT à boue et adoucisseur**

Fourniture et pose d'un pot à boue magnétique

Désembuage des réseaux

Fourniture et pose d'un adoucisseur

**Calorifuge**

Réalisation d'un calorifuge

**Electricité**

Réalisation d'une armoire électrique

Fourniture et pose liaisons électriques matériels et chemin de câble

Raccordement de mise à la terre

**Finition, plan, dossier technique**

Réalisation du dossier technique et des plans

**GARANTIES**

Les garanties seront constituées :

Pendant la période d'exécution du chantier et jusqu' a la réception définitive, obligation d'effectuer la remise en ordre de tout ou partie des ouvrages détériorés suite a des causes directes ou indirectes.

Pendant deux ans, après réception des travaux, obligation de maintenir le bon fonctionnement de toutes l'installation soumise par ailleurs à un entretien normal, cette période devant inclure une saison d'utilisation normale de l'installation.

Pendant dix ans la garantie pour l'étanchéité de l'ensemble des réseaux et raccordement encastrés ou cachés.

**CONTROLE ET ESSAIS**

Des essais seront exécutés par le titulaire du marché.

Si les résultats constatés ne sont pas satisfaisants, l'entrepreneur sera tenu de commencer dans un délai de huit jours, tous les remplacements, modifications, réparations ou adjonctions nécessaires, le tout à ses frais.

Toute défectuosité constatée sera immédiatement réparée par l'entrepreneur.

Les résultats feront l'objet d'un rapport détaillé signé par les représentants de l'entrepreneur

**RECEPTION DES INSTALLATIONS**

Sera effectuée après vérification de l'installation et essai satisfaisant.

La période de garantie débutera à cette date.

Pendant la période s'écoulant entre l'achèvement des travaux et la réception, le fonctionnement des installations s'opérera sous la responsabilité de l'entrepreneur.

Pendant la période de garantie, l'entrepreneur est tenu de remplacer à ses frais, tous les éléments qui seraient reconnus défectueux et de prendre à sa charge tous les travaux nécessaires à la remise en état du site à l'identique, et cela dans un délai maximum de 5 jours pour la parties chauffage et de 1 mois pour les autres corps d'état à partie d'une lettre lui notifiant ces travaux.

Dans le cas d'urgence, ce délai est réduit à l'instantané.

L'entrepreneur demeurera responsable de tous les accidents qui pourront résulter de la fabrication, de la combinaison ou de l'installation de ses appareils, ainsi que des dommages et intérêts qui pourraient être réclamés par suite de ces accidents.

Les garanties pour le matériel fourni par l'entrepreneur sont celles fixées par les normes en vigueur et par les conditions de vente des constructeurs.

Par ailleurs, cette garantie d'un an après réception des travaux ne préjuge en rien sur la garantie générale découlant des publications et règles en vigueur qui déterminent les conditions générales de garanties dues par l'entreprise.

Ainsi, même réceptionné et même après un an de garantie, il reste entendu que tout vide d'installation, même décelé postérieurement à cette période et ayant entraîné des accidents (incendie...), sera imputable à l'entreprise qui devra la réparation des dommages causés tant l'installation qu'à des tiers.